

PIANO DI EMERGENZE LOCALE

CAMPUS LEONARDO ED. 9A



Il presente piano di emergenza viene redatto per gli edifici in cui è prevalente la presenza di aule e dove non vi siano attività lavorative a maggior rischio.

In questi edifici non è garantita la presenza costante di addetti alla gestione delle emergenze. È previsto l'intervento ed il coordinamento da parte del personale di AGIS in attività presso il campus in cui è situato l'edificio.

Al personale di AGIS indicato e formato come addetto alla gestione delle emergenze (sia primo soccorso che spegnimento incendi) viene affiancato il personale di guardiania anch'esso formato allo spegnimento incendi ed al primo soccorso

1. Premessa

L'Area Gestione Infrastrutture e Servizi (AGIS) del Politecnico di Milano, in ottemperanza alle disposizioni di legge ha redatto con il supporto del Servizio di Prevenzione e Protezione di Ateneo il presente PEL – Piano di Emergenza Locale per l'Edificio 9A – Campus Leonardo– via P.zza Leonardo Da Vinci 32

2. Scopo e campo di applicazione

Lo scopo di questo documento è la gestione delle situazioni di emergenza che possono insorgere nell'*Edificio 9A* e mantenere informate tutte le persone che sono abilitate all'accesso agli spazi dell'edificio in merito al comportamento da assumere in tali situazioni e verificare il funzionamento e l'efficienza dei dispositivi di sicurezza installati.

Le procedure stabilite nel documento sono state sviluppate in base al *DVR - Documento di Valutazione dei Rischi*, elaborato per i locali dell'*Edificio* e le attività in essi previste alla data di redazione del presente documento.

Queste procedure sono state sviluppate per cercare di limitare il più possibile le conseguenze derivanti da una situazione di emergenza come per esempio: incendio, terremoto o emergenza sanitaria.

In particolare queste procedure sono volte alla salvaguardia:

- delle persone;
- dei beni;
- dell'ambiente.

Il presente *PEL* deve essere applicato in tutti i locali dell'*Edificio* e riguarda tutte le persone abilitate all'ingresso in detti locali e tutte le persone che rientrano nella categoria *Ospiti - individui non abilitati all'ingresso autonomo nell'edificio* che, occasionalmente, si trovano nei suoi spazi come ad esempio: studenti, visitatori, fornitori, manutentori o personale del *Politecnico* che non opera nell'*Edificio*.

Il presente *PEL* viene diffuso a tutte le persone abilitate all'ingresso nell'*Edificio* attraverso il sito web del Servizio di Prevenzione e Protezione del Politecnico di Milano alla pagina Sicurezza > Gestione Emergenze all'indirizzo <http://www.spp.polimi.it/> (Sezione PEL)



3. Riferimenti legislativi

Il presente *PEL* viene redatto:

- ai sensi degli articoli, 43, 44, 45 e 46 del *D.L. 81/2008* e conformemente a quanto previsto dal *DM 10.03.98*; la segnaletica utilizzata è conforme al *D.L. 81/2008* e alla *direttiva 92/58/CEE*;
- in ottemperanza al *Regolamento di Ateneo per la sicurezza e la salute dei lavoratori sul luogo di lavoro*.

4. Descrizione edificio

L'*Edificio 9A* denominato *Edificio – PoliRadio*, si trova a Milano in via P.zza Leonardo Da Vinci 32 è Edificio con locale fuoriterza composto da uffici servizi e disimpegno, con uscite di emergenza verso l'esterno

5. Definizioni e compiti

Nel presente *PEL* vengono utilizzate le seguenti definizioni.

Numero interno comunicazioni di Emergenza

Numero di telefono da contattare in caso di emergenza **02.2399.9399**

Pulsante di Allarme

Pulsante che attiva l'*Allarme Generale* sonoro e visivo. Nel caso dell'*Edificio 14* è assolutamente necessario che chiunque rilevi come situazione di emergenza un principio di incendio lo segnali immediatamente attraverso questo dispositivo.



Punto di Raccolta

Luogo esterno dove tutti gli occupanti dell'edificio evacuati devono raccogliersi e rimanere a disposizione del personale addetto alla gestione dell'emergenza per consentire di verificare eventuali assenze e per possibili interventi di primo soccorso.

Per quanto riguarda l'*Edificio 9A* il *Punto di Raccolta* si trova **nel piazzale antistante l'edificio**.



Squadra di Emergenza - SE

La *Squadra di Emergenza* è composta dal personale di AGIS individuato come coordinatore e dal personale di portineria in servizio presso il campus come riportato in tabella al punto 6 del presente piano.



Ad essi potranno, in caso di necessità, aggiungersi gli addetti formati alla gestione delle emergenze presenti ed in servizio presso gli edifici adiacenti.

Punto di Incontro Squadra di Emergenza

Luogo dove tutti i componenti della *Squadra di Emergenza* devono accorrere al suono dell'allarme:

- **nel piazzale antistante l'edificio e/o dove opportunamente indicato.**

Coordinatore Emergenza

La persona incaricata di valutare le situazioni di emergenza, i modi e i tempi di impiego della *Squadra di Emergenza* e richiedere eventualmente l'intervento dei *Soccorsi Esterni* al *Politecnico di Milano*.

Il *Coordinatore*, al suono di allarme deve recarsi al punto di incontro della *SE*, localizzare il luogo dell'allarme contattando il **Numero Unico di Emergenza 02.2399.9399**, valutare la necessità di invio della *SE* per verificare la gravità dell'evento ed eventualmente intervenire per risolvere l'emergenza, se questo è valutato compatibile con il livello di formazione del personale in quel momento a disposizione.

Deve valutare la necessità di intervento dei *Soccorsi Esterni* e richiedere tale intervento al numero **112 NUE - Numero Unico Europeo d'emergenza** e deve rimanere a disposizione dei soccorritori intervenuti, dando loro tutte le indicazioni a sua disposizione riguardanti: l'edificio, le attività che vi si svolgono e la situazione di evacuazione.

Il *Coordinatore* è l'addetto preposto a revocare la situazione di emergenza, chiedere al **Numero Unico di Emergenza 02.2399.9399** di tacitare gli allarmi e comunicare al *Personale* ed eventuali *Ospiti* di rientrare nell'edificio.

È inoltre compito del *Coordinatore* a fine emergenza e dopo le prove di evacuazione, redigere un rapporto dell'evento e inviarlo al *Servizio Prevenzione e Protezione di Ateneo* e ai *Dirigenti e/o Responsabili Gestionali* delle *Struttura/Dipartimenti Coinvolti*.

Addetto Antincendio

La persona incaricata del pronto intervento secondo la specifica mansione di lotta contro gli incendi. Questo *Addetto* fa parte della *SE* ed è scelto fra il personale in possesso di idonei requisiti psicofisici e adeguatamente addestrato a tale compito, come esplicitamente richiesto dal *D.L. 81/2008*.

L'*Addetto*, al suono di allarme, deve recarsi al *Punto di Incontro SE* e rimanere a disposizione del *Coordinatore* ed eventualmente dei *Soccorsi Esterni*. In assenza del *Coordinatore* o di un suo sostituto individuato nel *PEL*, qualsiasi *Addetto Antincendio* chiamato ad assumere il ruolo di *Coordinatore* e operare come tale.

Addetto Primo Soccorso

La persona incaricata del pronto intervento secondo la specifica mansione di primo soccorso. Questo *Addetto* fa parte della *SE* ed è scelto fra il personale in possesso di



idonei requisiti psicofisici ed adeguatamente addestrato a tale compito, come esplicitamente richiesto dal *D.L. 81/2008*.

L'*Addetto*, al suono di allarme, deve recarsi al *Punto di Incontro SE* e rimanere a disposizione del *Coordinatore* ed eventualmente dei *Soccorsi Esterni*. Se non viene richiesto il suo intervento all'interno dell'edificio deve raggiungere gli evacuati al *Punto di Raccolta* e verificare l'eventuale necessità di primo soccorso.

Il coordinatore alle emergenze o eventualmente un suo sostituto opportunamente incaricato è responsabili delle Casette di Pronto Soccorso presenti nell'edificio ed è incaricato di verificarne l'idonea dotazione.

Addetto Evacuazione

La persona incaricata di coordinare l'esodo di evacuazione dal piano di sua competenza.

L'*Addetto*, al suono di allarme, deve guidare tutte le persone presenti al piano verso le vie di fuga, verificando che l'esodo avvenga ordinatamente e che tutti lascino i locali del piano senza usare gli ascensori.

Deve poi raggiungere il *Punto di Raccolta* e verificare eventuali assenze comunicandole tempestivamente al *Coordinatore* e/o ai *Soccorsi Esterni*.

Per quanto riguarda le aule la funzione di *Addetto Evacuazione* viene ricoperta dal *Personale Docente* o assimilabile che si trova in aula al momento dell'allarme.



6. Componenti Squadra di Emergenza e altri ruoli attivi in caso di emergenza

Le persone che compongono la *Squadra di Emergenza* sono scelte fra il personale in possesso di idonei requisiti psicofisici ed adeguatamente addestrati ai compiti specifici, come *esplicitamente richiesto dal D.L. 81/2008*.

FUNZIONE	NOME, TEL, STRUTTURA
Squadra di Emergenza	
<i>Coordinatore Emergenze</i>	<i>Massimo Di Lorenzo, 347.4828830, AGIS</i>
<i>Primo sostituto</i>	<i>Emilio Cipriani, 320.9225443, AGIS</i>
Addetto Antincendio	
<i>Addetto antincendio</i>	<i>Emilio Cipriani, 320.9225443, AGIS</i>
<i>Addetto antincendio</i>	<i>Massimo Di Lorenzo, 347.4828830, AGIS</i>
<i>Addetto antincendio</i>	<i>nr</i>
Addetto Primo Soccorso	
<i>Addetto 1</i>	<i>Massimo Di Lorenzo, 347.4828830, AGIS</i>
<i>Addetto 2</i>	<i>Emilio Cipriani, 320.9225443, AGIS</i>
Altri ruoli in caso di Emergenza	
Addetto evacuazione	
<i>Piano</i>	<i>Massimo Di Lorenzo, 347.4828830, AGIS</i>
<i>Piano</i>	<i>Emilio Cipriani, 320.9225443, AGIS</i>
<i>Piano</i>	
<i>Piano</i>	
Addetto Cassette Primo Soccorso	
<i>Piano</i>	<i>Emilio Cipriani, 320.9225443, AGIS</i>
<i>Piano</i>	<i>nr</i>
Addetto DAE	
<i>Piano</i>	<i>nr</i>



7. Procedure

Tutte le persone presenti nell'*Edificio* in caso di emergenza, devono attenersi scrupolosamente alle indicazioni previste in questo documento ed eseguire le istruzioni impartite dal personale della *Squadra di Emergenza*.

Visto che *l'edificio non è presidiato da personale lavoratore residente*, si ritiene opportuno **cominciare l'evacuazione al segnale di allarme**, senza aspettare la verifica dell'entità e del tipo di emergenza segnalata e senza attendere un eventuale primo intervento da parte della *Squadra di Emergenza*.

Per questa ragione è molto importante che chiunque rilevi come situazione di emergenza un **principio di incendio** lo segnali **immediatamente azionando i pulsanti di allarme** e solo in un secondo tempo eventualmente chiami direttamente il personale della *Squadra di Emergenza*.

La segnalazione di *Emergenze Sanitarie* deve invece avvenire chiamando direttamente uno degli *Addetti Primo Soccorso* e solo se questi *Addetti* non sono disponibili è possibile utilizzare i *Pulsanti di Allarme* e chiamare il numero unico delle emergenze 112 seguendo le indicazioni fornite dal personale.

7.1 In caso di INCENDIO

7.1.1 Procedura per la *Squadra di Emergenza* e gli *Addetti Evacuazione*

Al segnale di allarme

Gli *Addetti Evacuazione* o i docenti presenti in aula guidano tutte le persone presenti al piano verso le vie di fuga, verificando che tutti lascino i locali del piano **chiudendo le porte dei diversi vani non a chiave** e che l'esodo avvenga ordinatamente e senza usare gli ascensori. Tutte le persone sotto la guida degli *Addetti Evacuazione* raggiungono il *Punto di Raccolta* e devono rimanervi fino a quando il *Coordinatore* comunica la fine dell'emergenza, per consentire di valutare se l'evacuazione è completa e per ricevere se necessario i primi soccorsi.

Agli *Addetti Evacuazione* è richiesto di vigilare al fine, sia le persone evacuate che altre persone non entrino nell'edificio fino a quando l'emergenza non sarà revocata ufficialmente dal *Coordinatore*.

Il *Coordinatore Emergenze*, gli *Addetti Antincendio* e gli *Addetti Primo Soccorso* presenti nell'edificio, o accorsi dagli edifici circostanti, raggiungono l'edificio. In assenza del *Coordinatore* o di un suo sostituto individuato nel *PEL*, qualsiasi *Addetto Antincendio* è chiamato ad assumere il ruolo di *Coordinatore* e operare come tale.

Il *Coordinatore* localizza il luogo dell'allarme contattando il *Numero Unico di Emergenza* **02.2399.9399**, attraverso il telefono a disposizione, valuta la necessità di invio della *squadra di emergenza (SE)* per verificare la gravità dell'evento ed eventualmente intervenire per risolvere l'emergenza, se compatibile con il livello di formazione del personale in quel momento a disposizione.

Se il *Coordinatore* valuta di non poter intervenire con la *SE* richiede l'intervento dei *Soccorsi Esterni* attraverso il numero **112** si reca al *Punto di Raccolta* con tutti i



membri della *SE* e rimane a disposizione dei soccorritori intervenuti, dando loro tutte le indicazioni a sua disposizione riguardanti: l'edificio, le attività che vi si svolgono e la situazione di emergenza.

Quando il *Coordinatore* in accordo con gli eventuali soccorritori esterni valuta la situazione di emergenza conclusa chiede al *Numero Unico di Emergenza* **02.2399.9399** di tacitare gli allarmi e comunica a tutte le persone che possono rientrare nell'edificio.

7.1.2 Procedura per tutte persone presenti nell'edificio

In caso di emergenza tutte le persone presenti nell'edificio devono attenersi a quanto appreso durante il *Corso Base sulla Sicurezza* nei luoghi di lavoro del *Politecnico di Milano*.

Al segnale di allarme

Tutte le persone presenti nell'edificio devono cominciare immediatamente l'esodo di evacuazione, seguendo le vie di fuga, e le indicazioni degli *Addetti Evacuazione* fino al *Punto di Raccolta*, ordinatamente e senza usare gli ascensori. Tutti i membri del *Personale* operante nell'edificio hanno inoltre il dovere di mettersi a disposizione degli *Addetti* della *Squadra di Emergenza* ed eventualmente collaborare per prestare aiuto e soccorso alle persone in difficoltà.

Chiunque abbia *Ospiti - individui non* abilitati all'ingresso autonomo nell'edificio che, occasionalmente, si trovano negli spazi dell'edificio come: studenti, visitatori, fornitori, manutentori o personale del Politecnico che non opera nell'*Edificio*, deve considerarli sotto la sua tutela, quindi deve fornire loro tutte le indicazioni necessarie per eseguire le procedure di evacuazione in sicurezza e guidarli fino al *Punto di Raccolta*.

Chiunque, in caso di principio d'incendio, è autorizzato ad intervenire prontamente per soffocarlo sul nascere poiché la tempestività nell'intervento è essenziale per evitare il propagarsi delle fiamme. Rimane comunque **essenziale attivare tempestivamente la procedura di emergenza attraverso i Pulsanti di Allarme**, questo garantirà l'attivazione delle procedure di evacuazione e l'intervento della *Squadra di Emergenza* fondamentali nel caso il primo intervento di spegnimento non dovesse essere sufficiente ad eliminare l'emergenza.

Per poter intervenire prontamente tutto il *Personale* operante nell'edificio deve memorizzare dove sono collocati gli estintori portatili e i *Pulsanti di Allarme*. Si ricorda però che nessun membro del *Personale* e della *SE* può operare con idranti e nspi. Queste attrezzature sono state predisposte solo per l'uso da parte di personale di soccorso specializzato e in ogni caso è pericoloso utilizzare acqua per soffocare principi di incendio soprattutto se interessano impianti o attrezzature elettriche.

Si ricorda che **il Coordinatore Emergenze è la figura preposta a chiamare i Soccorsi Esterni** dopo aver valutato la situazione di emergenza e dopo aver verificato che non si tratta di un falso allarme o di un'esercitazione. In caso di assenza del coordinatore chi individua la situazione di emergenza può attivare gli allarmi e contattare direttamente i soccorsi esterni al numero unico delle emergenze 112.



In presenza di un allarme è importante aprire le porte gradualmente e solo per uno spiraglio, mantenendo fermamente la maniglia, pronti a richiudere in caso di ritorno violento di fiamma o di fumo.

Nel caso di presenza di fumo lungo le vie di fuga, l'evacuazione dovrà avvenire camminando abbassati per respirare il più vicino possibile al pavimento proteggendo le vie respiratorie con un fazzoletto o indumenti, possibilmente bagnati.

In caso di emergenza è molto probabile che venga a mancare l'alimentazione elettrica è quindi vietato utilizzare ascensori e montacarichi. Se ci si trova in locali senza illuminazione naturale e viene a mancare la normale illuminazione artificiale, si deve immediatamente uscire e dirigersi verso le vie di fuga, poiché la mancanza di energia elettrica può essere indice

di una situazione di emergenza per la quale non si è udito il segnale di allarme.

Durante un'evacuazione può essere necessario sostare nei pianerottoli per permettere che le persone dei piani più in basso, che hanno la precedenza durante l'evacuazione, riescano a sfollare. Questa situazione non costituisce un pericolo maggiore in quanto la velocità dell'esodo è sempre maggiore di quella di propagazione dell'incendio. Inoltre la zona delle scale in quanto solitamente compartimentata al fuoco, va considerata relativamente sicura per il tempo necessario a completare con ordine le operazioni di evacuazione.

Nel caso si rimanga intrappolati, in quanto sono ostruite o non praticabili le vie di fuga o vi sia eccessiva presenza di fumo, è necessario riuscire a resistere nel locale il più a lungo possibile in attesa di *Soccorsi Esterni*, per fare ciò è consigliabile.

- Chiudersi in un locale il più lontano possibile dal fuoco, possibilmente con finestre che danno verso l'esterno dell'edificio, e avendo cura di chiudere, non a chiave, tutte le porte intermedie che avranno funzione di barriera contro il propagarsi dell'incendio.
- Cercare di sigillare con qualsiasi materiale le fessure della porta e le prese d'aria dalle quali può entrare il fumo. Se si è usata stoffa o simile per le sigillature e si ha a disposizione acqua, bagnare questi materiali e mantenerli umidi.
- Tentare in tutti i modi di segnalare la propria posizione ai soccorritori, verificando le linee telefoniche, affacciandosi alle finestre se disponibili, battendo sul pavimento in maniera ritmica con un corpo contundente.
- Verificare se si hanno a disposizione estintori e tenersi pronti a soffocare eventuali principi di incendio della porta o di altre strutture.
- In presenza di fumo, cercare di respirare il più vicino possibile al pavimento e attraverso stoffa o altro materiale simile e se possibile bagnare il materiale.



7.3 In caso di MALORE o INCIDENTE

La segnalazione di *Emergenze Sanitarie* come **malore** o **incidente** deve avvenire chiamando direttamente uno degli **Addetti Primo Soccorso** e solo se questi *Addetti* non sono disponibili, attraverso i *Pulsanti di Allarme* o *direttamente contattando il numero unico delle emergenze 112*.

I **nominativi e i numeri telefonici** degli *Addetti Primo Soccorso* sono presenti nei cartelli di *Emergenza Sanitaria* installati negli spazi comuni dell'edificio.



7.4 In caso di TERREMOTO

- Individuare in ogni locale o area in cui ci si trovi ad operare un *Posto Sicuro* come: un tavolo o una scrivania, un muro portante, lontano da finestre, librerie, arredi, nel quale ripararsi dalla possibile caduta di oggetti.
- Cercare riparo nel *Posto Sicuro* individuato ed attendere la fine della scossa; ricordarsi che è pericoloso uscire fuori dall'edificio durante la scossa per il pericolo di caduta di oggetti o materiali.
- Dopo la fine della scossa evacuare l'edificio rimanendo sempre pronti ad affrontare eventuali altre scosse di assestamento.
- Non usare gli ascensori che potrebbero essere danneggiati o fuori uso.
- Attenzione alle possibili rotture di tubature di acqua, gas e al danneggiamento delle linee elettriche.
- Allontanarsi dell'edificio verso uno spazio all'aperto in cui non ci siano pericoli come: alberi, linee di alta tensione elettrica, altri edifici.
- Mantenere strade e vie pedonali sgombri per il passaggio di attrezzature e mezzi delle squadre di soccorso.
- Non rientrare nell'edificio nel caso le scosse abbiano provocato danni strutturali evidenti.

Data ultima revisione 16/11/2022

Il Dirigente del AGIS

Francesco Cavazzana

Documento sottoscritto con firma digitale ai sensi della normativa vigente

ALLEGATI: **PLANIMETRIE DI EMERGENZA DEGLI EDIFICI**

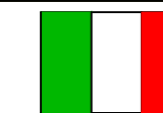


Piano di Evacuazione

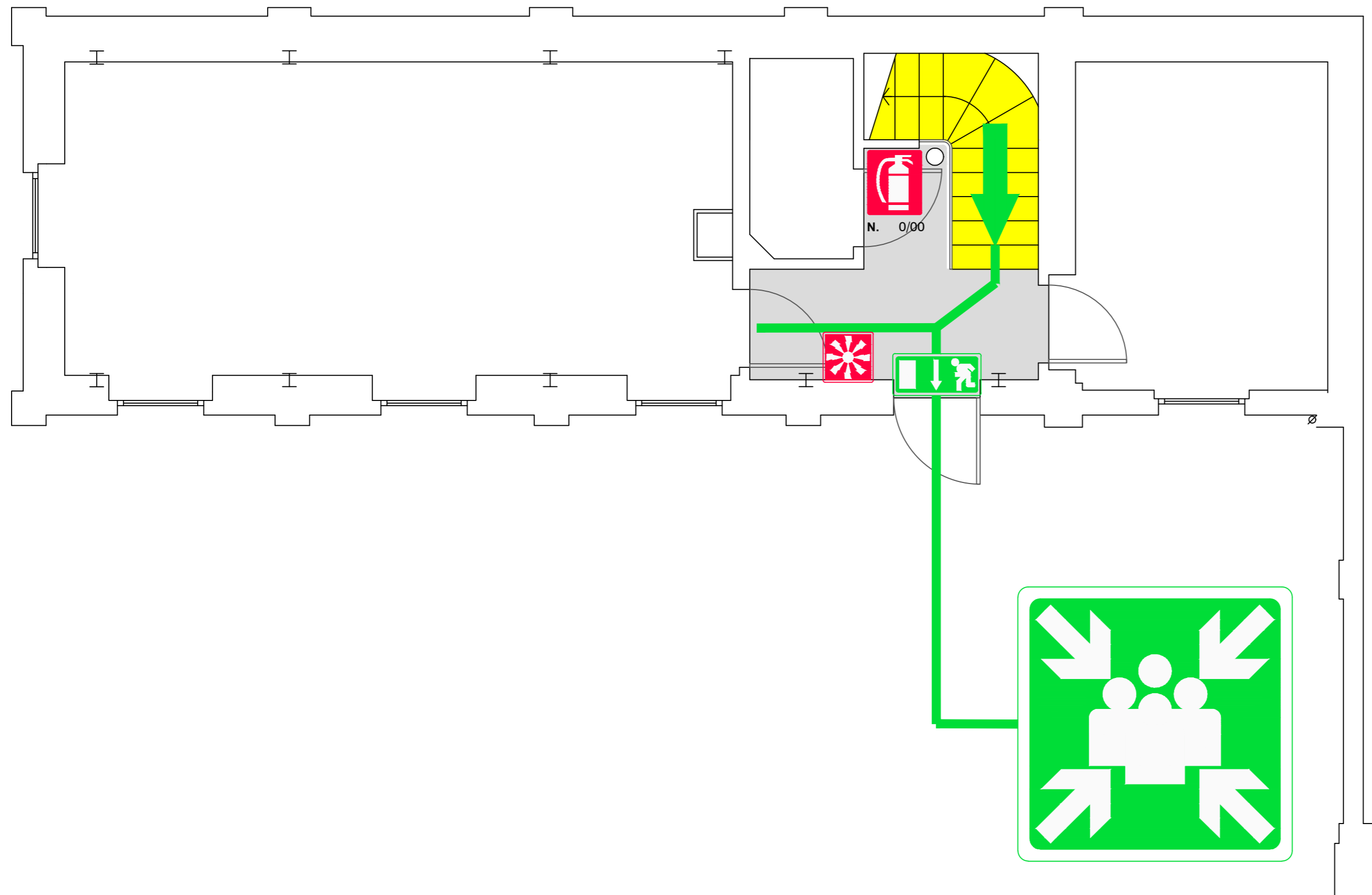
Piano Terra

REHP	Marzo '16	REHP - GM	REHP -MF	CPL
REVISIONE	DATA	REDATTO	VERIFICATO	APPROVATO
Estintore Fire extinguisher N. 0/00	Punto di raccolta Meeting area			
Idrante Hydrant N. 0/00	Sgancio magnete Release magnet SM			
Pulsante di allarme Fire alarm	Sgancio corrente Emergency stop			
Uscite di Sicurezza Emergency doors	Percorso di uscita-exit percorso vs basso percorso orizzontale percorso vs alto			
Scale di sicurezza Fire stairways	via di fuga orizzontale horizontal protected path			
Direzione da seguire Way to follow	via di fuga verticale vertical protected path			
Voi siete qui You are here	Sedia di evacuazione Evacuation Chair			

EMERGENZA



In caso di pericolo dare immediatamente l'allarme tramite gli appositi pulsanti di emergenza o comunicando immediatamente in portineria l'accaduto (interno 2006/2007).	<i>In the event of danger, immediately press the fire alarm button or call to caretaker's (2006/2007).</i>
interno 2006/2007 call center (h.24) 9399	2006/2007 call center (h.24) 9399
In caso di emergenza (sirena, segnalazione acustica, vocale o visiva):	<i>In the event of emergency (bells, chimes, acoustic, vocal or visual signals):</i>
- abbandonare immediatamente i locali seguendo le indicazioni delle vie di fuga ed uscite di sicurezza. Prestare aiuto per l'evacuazione alle persone in difficoltà;	<i>- leave the premise immediately but without running. Follow the marked protected path. Try to help other people, if you can do it safely;</i>
- non utilizzare gli ascensori e montacarichi;	<i>- don't use elevators. Use the stairs;</i>
- recarsi nei punti di raccolta opportunamente segnalati ed attendere le istruzioni degli addetti alle emergenze.	<i>- reach the indicated shelter areas and wait for instruction.</i>
In nessun caso intervenire autonomamente con lance o idranti su apparecchiature o impianti in tensione. Non utilizzare apparecchiature antincendio che devono restare a disposizione del personale addetto.	<i>Do not fight a fire by yourself. Do not use fire extinguisher if you have not been properly trained.</i>
Cassetta di pronto soccorso	<i>First-aid kit</i>
Defibrillatore Automatico	<i>Defibrillator</i>

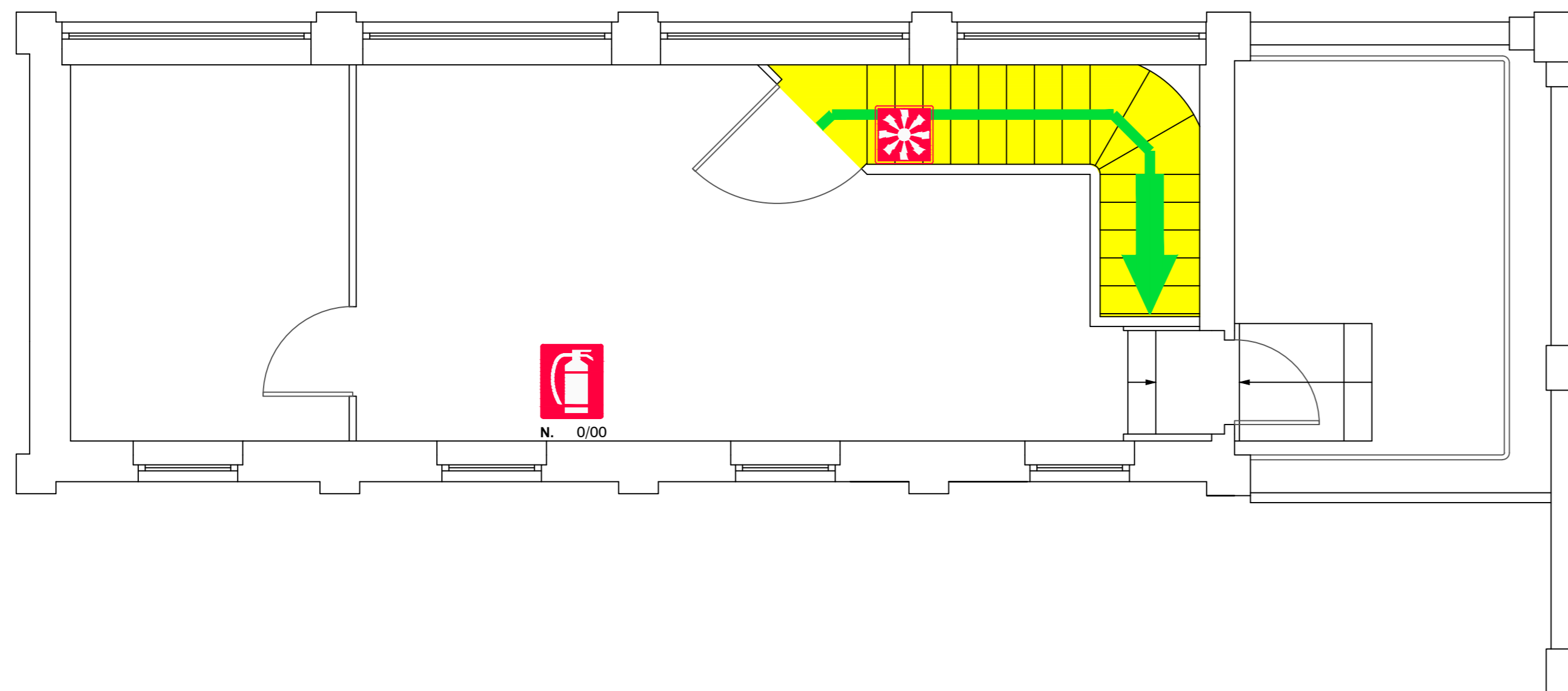




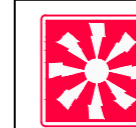
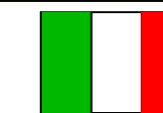
Piano di Evacuazione

Piano Primo

REHP	Marzo '16	REHP - GM	REHP -MF	CPL
REVISIONE	DATA	REDATTO	VERIFICATO	APPROVATO
Estintore Fire extinguisher N. 0/00	Punto di raccolta Meeting area			
Idrante Hydrant N. 0/00	Sgancio magnete Release magnet SM			
Pulsante di allarme Fire alarm	Sgancio corrente Emergency stop			
Uscite di Sicurezza Emergency doors	Percorso di uscita-exit percorso vs basso percorso orizzontale percorso vs alto			
Scale di sicurezza Fire stairways	via di fuga orizzontale horizontal protected path			
Direzione da seguire Way to follow	via di fuga verticale vertical protected path			
Voi siete qui You are here	Sedia di evacuazione Evacuation Chair			



EMERGENZA



In caso di pericolo dare immediatamente l'allarme tramite gli appositi pulsanti di emergenza o comunicando immediatamente in portineria l'accaduto (interno 2006/2007).

In the event of danger, immediately press the fire alarm button or call to caretaker's (2006/2007).



interno 2006/2007
call center (h.24) 9399

2006/2007
call center (h.24) 9399



In caso di emergenza (sirena, segnalazione acustica, vocale o visiva):

In the event of emergency (bells, chimes, acustic, vocal or visual signals):



- abbandonare immediatamente i locali seguendo le indicazioni delle vie di fuga ed uscite di sicurezza. Prestare aiuto per l'evacuazione alle persone in difficoltà;

- leave the premise immediatly but without running. Follow the marked protected path. Try to help other people, if you can do it safely;



- non utilizzare gli ascensori e montacarichi;

- don't use elevators. Use the stairs;



- recarsi nei punti di raccolta opportunamente segnalati ed attendere le istruzioni degli addetti alle emergenze.

- reach the indicated shelter areas and wait for instruction.



In nessun caso intervenire autonomamente con lance o idranti su apparecchiature o impianti in tensione. Non utilizzare apparecchiature antincendio che devono restare a disposizione del personale addetto.

Do not fight a fire by yourself. Do not use fire extinguisher if you have not been properly trained.



Cassetta di pronto soccorso

First-aid kit



Defibrillatore Automatico

Defibrillator