

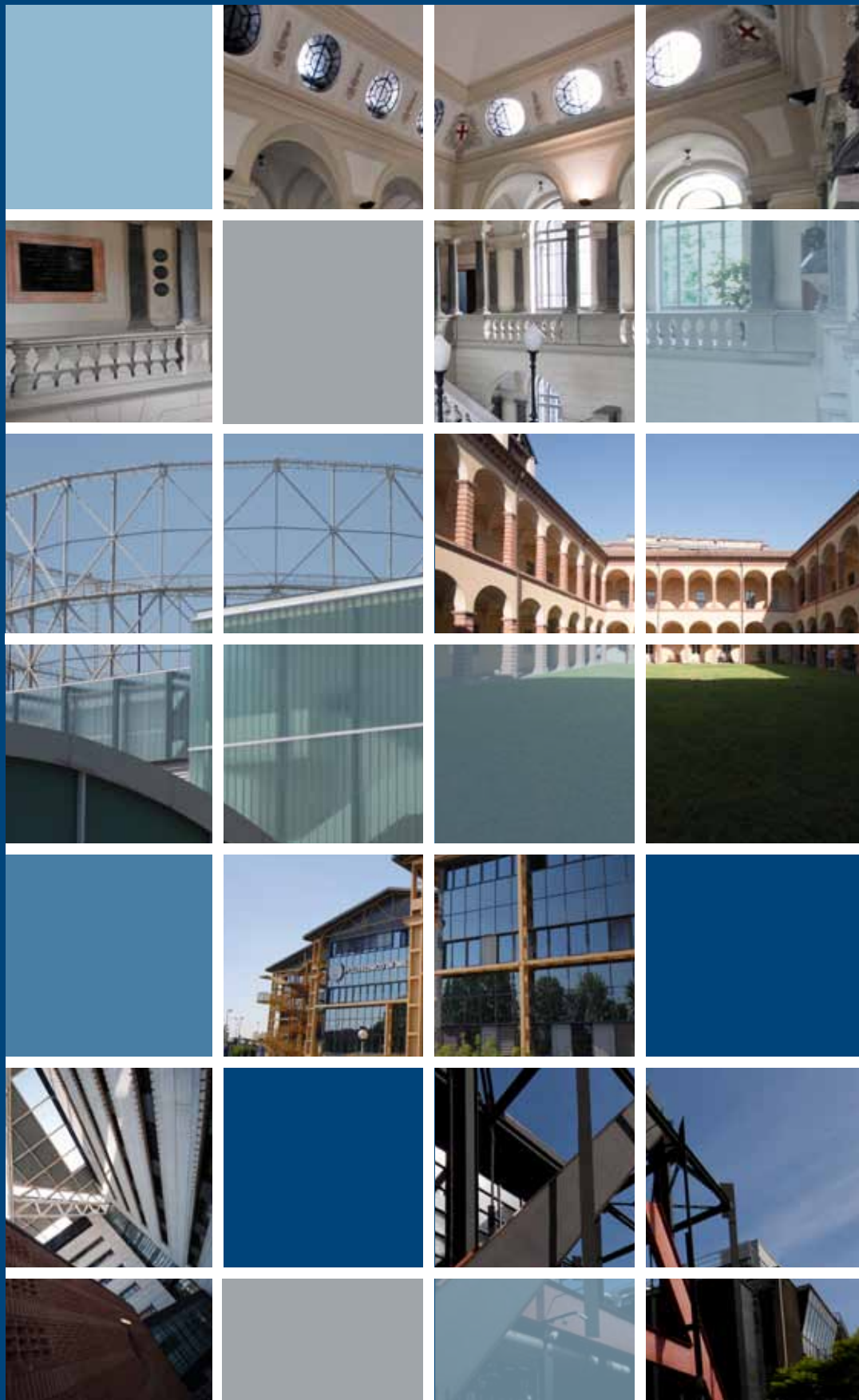
# Programma triennale per la trasparenza e l'integrità del Politecnico di Milano



POLITECNICO DI MILANO



DIREZIONE GENERALE



**Aggiornamento: marzo 2013**

## Sommario

1. Programma triennale per la trasparenza e l'integrità: introduzione.....	2
1.1 Inquadramento legislativo .....	2
1.2 Cosa si intende per trasparenza .....	2
1.3 Descrizione del Programma.....	2
2. Pubblicazione on-line delle informazioni .....	3
3. Programma di attuazione.....	4
3.1 Programma triennale per la trasparenza e l'integrità e relativo stato di attuazione.....	4
3.2 Piano e Relazione sulla performance .....	4
3.3 Informazioni sull'organizzazione .....	5
3.4 Caselle di posta elettronica .....	5
3.5 Procedimenti degli uffici .....	5
3.6 Qualità dei servizi.....	6
3.7 Curricula, contatti e retribuzioni dei Dirigenti .....	6
3.8 Curricula dei titolari di Posizioni organizzative.....	7
3.9 Curricula, retribuzioni, compensi ed indennità di coloro che rivestono incarichi di indirizzo politico amministrativo e dei relativi uffici di supporto .....	8
3.10 Nominativi e curricula dei componenti degli OIV e del Responsabile delle funzioni di misurazione della performance .....	8
3.11 Tassi di assenza e di maggiore presenza del personale.....	8
3.12 Ammontare complessivo dei premi collegati alla performance stanziati e l'ammontare dei premi effettivamente distribuiti .....	8
3.13 Utilizzo della premialità .....	9
3.14 Codice disciplinare, di comportamento e di condotta .....	10
3.15 Incarichi retribuiti e non retribuiti conferiti a dipendenti pubblici e ad altri soggetti.....	10
3.16 Servizi erogati agli utenti finali e intermedi .....	11
3.17 Contratti integrativi stipulati, relazione tecnico-finanziaria e illustrativa, certificata dagli organi di controllo.....	11
3.18 Consorzi, Enti e Società di cui la P.A. faccia parte.....	12
3.19 Tempi medi di pagamento relativi agli acquisti di beni, servizi e forniture.....	12
3.20 Buone prassi .....	12
3.21 Dati previsti dall'articolo 7 del d. lg. n. 163 del 2006.....	12
3.22 Dati relativi al Piano triennale di prevenzione della corruzione .....	13

# 1. Programma triennale per la trasparenza e l'integrità: introduzione

## 1.1 Inquadramento legislativo

Il Programma triennale per la trasparenza e l'integrità è una delle emanazioni derivanti dal Decreto Legislativo 150/2009 in cui il legislatore si è posto l'obiettivo di tradurre in norme giuridiche vincolanti i principi contenuti nella legge delega 4 marzo 2009 n. 15, che ha impostato una profonda revisione di tutti gli aspetti della disciplina del lavoro presso la pubblica amministrazione.

L'asse della riforma è la forte accentuazione della selettività nell'attribuzione degli incentivi economici e di carriera, con l'obiettivo di premiare i capaci e i meritevoli, incoraggiare l'impegno sul lavoro e scoraggiare comportamenti di segno opposto. Il tutto in un contesto di piena affermazione della cultura della valutazione. Il decreto prevede l'attivazione di un ciclo generale di gestione della performance, al fine di consentire alle amministrazioni pubbliche di organizzare il proprio lavoro in una ottica di miglioramento della prestazione e dei servizi resi. In questo contesto, il principio di trasparenza si pone in ausilio agli scopi citati, attraverso un sistema di rendicontazione immediato e dinamico a favore dei cittadini, con l'obiettivo di far emergere criticità e "buone pratiche" delle Pubbliche Amministrazioni.

## 1.2 Cosa si intende per trasparenza

Ai sensi dell'art. 11 del D.Lgs 150/2009 la trasparenza è intesa come *accessibilità totale, anche attraverso lo strumento della pubblicazione sui siti istituzionali delle amministrazioni pubbliche, delle informazioni concernenti ogni aspetto dell'organizzazione, degli indicatori relativi agli andamenti gestionali e all'utilizzo delle risorse per il perseguimento delle funzioni istituzionali, dei risultati dell'attività di misurazione e valutazione svolta dagli organi competenti, allo scopo di favorire forme diffuse di controllo del rispetto dei principi di buon andamento e imparzialità.*

Corollario di tale impostazione legislativa è la pubblicità di una serie di dati e notizie concernenti le pubbliche amministrazioni, soprattutto attraverso i siti web istituzionali, finalizzati a migliorare il rapporto tra cittadino e istituzioni.

La trasparenza, in particolare, presenta un duplice profilo: un profilo statico, consistente nella pubblicazione di dati attinenti le pubbliche amministrazioni, per un controllo di tipo sociale; un profilo dinamico, strettamente correlato alla performance. Con questa seconda accezione, appare evidente come la trasparenza non sia di per sé solo una qualità istantanea delle pubbliche amministrazioni, ma anche un continuo processo di miglioramento e affinamento.

## 1.3 Descrizione del Programma

La Commissione per la Valutazione, la Trasparenza e l'Integrità delle amministrazioni pubbliche, ai sensi dell'art. 13, comma 6 del D.Lgs 150/2009, ha deliberato specifiche linee guida per una corretta interpretazione e stesura del Programma triennale per la trasparenza, nonché per esplicitarne obiettivi e modalità di aggiornamento.

In tali linee guida si fa riferimento alla legalità e alla cultura dell'integrità come elementi ispiratori della pubblicazione di dati inerenti il personale della pubblica amministrazione e i soggetti che a vario titolo lavorano nell'ambito delle pubbliche amministrazioni, le sovvenzioni e i benefici di natura economica elargiti da soggetti pubblici, nonché gli acquisti di beni e servizi.

Poiché la trasparenza ha una veste dinamica, il Programma triennale per la trasparenza deve porsi in relazione al ciclo di gestione della performance e quindi consentire la piena conoscibilità di ogni componente del Piano e del relativo stato di attuazione.

Unico limite oggettivo all'esposizione dei dati attiene a quanto previsto dalla legge in materia di protezione dei dati personali, nonché a tutta la documentazione soggetta al segreto di stato o al divieto di divulgazione.

Il Programma triennale per la trasparenza e integrità deve far riferimento minimo alle seguenti dimensioni della trasparenza: oggetto, strumenti, processo (comprensivo di eventuale coinvolgimento degli stakeholder)

Come indicato nel nome stesso, il Programma prevede obiettivi di trasparenza a breve termine (un anno) e di lungo periodo (tre anni). Si tratta infatti di un Programma triennale a scorrimento.

## 2. Pubblicazione on-line delle informazioni

Il Programma triennale per la trasparenza e integrità è pubblicato nella sezione “Trasparenza, valutazione e merito” raggiungibile a partire dalla home page del sito di Ateneo, in cui sono pubblicate le informazioni richieste dalla normativa.

### 3. Programma di attuazione

#### 3.1 Programma triennale per la trasparenza e l'integrità e relativo stato di attuazione

**Area di riferimento:** Area Comunicazione e Relazioni Esterne.

*Pubblicazione in formato aperto del documento con dichiarazione della data di pubblicazione e aggiornamento.*

**Situazione:** quarta pubblicazione

**Data ultima pubblicazione:** marzo 2013

#### 3.2 Piano e Relazione sulla performance

**Area di riferimento:** Area Risorse Umane e Organizzazione e Servizio Pianificazione e Controllo

**Situazione:** piano adottato in via definitiva dal Senato Accademico il 18 – 19 aprile 2011. Pubblicato a partire dall'indirizzo <http://www.polimi.it/in-evidenza/trasparenza/>

Descrizione azione	Data inizialmente prevista	Data attualmente prevista	Note	Data effettiva	% completam.	Link al risultato
Piano sulla performance 2011-2013 (Sviluppo e approvazione SA e CdA)	19/04/2011	19/04/2011		19/04/2011	100	da pubblicare e inviare a Civit e MEF
Rendicontazione risultati della valutazione (2011) e redazione della Relazione anno 2011	30/06/2012	30/06/2012				
Piano sulla performance 2012 – 2014 (Sviluppo e approvazione SA e CdA)	20/06/2012	30/06/2012				
Piano della Performance 2013- 2015	31.01.2013	30.1.2013		30.01.2013		
Rendicontazione risultati della valutazione (2012) e redazione della Relazione anno 2012	31/05/2013					

### 3.3 Informazioni sull'organizzazione

**Area di riferimento:** Area Risorse Umane e Organizzazione

*Informazioni concernenti ogni aspetto dell'organizzazione: organigramma, articolazione degli uffici, attribuzioni e organizzazione di ciascun ufficio anche di livello dirigenziale non generale, nomi dei dirigenti responsabili dei singoli uffici, nonché settore dell'ordinamento giuridico riferibile all'attività da essi svolta.*

**Situazione:** pubblicate le informazioni relative agli organi centrali di ateneo e all'amministrazione centrale all'indirizzo <http://www.polimi.it/ateneo>

### 3.4 Caselle di posta elettronica

**Area di riferimento:** Area Servizi ICT

*Elenco completo delle caselle di posta elettronica istituzionali attive, specificando se si tratta di una casella di posta elettronica certificata (articolo 54, comma 1, lettera d), del d. lg. n. 82 del 2005).*

**Situazione:** pubblicazione agli indirizzi  
<http://www.polimi.it/index.php?id=4197>  
<http://www.polimi.it/rubrica/>

### 3.5 Procedimenti degli uffici

**Area di riferimento:** Direzione generale

*Elenco delle tipologie di procedimento svolte da ciascun ufficio di livello dirigenziale non generale, il termine per la conclusione di ciascun procedimento ed ogni altro termine procedimentale, il nome del responsabile del procedimento e l'unità organizzativa responsabile dell'istruttoria e di ogni altro adempimento procedimentale, nonché dell'adozione del provvedimento finale (articolo 54, comma 1, lettera b), del d. lg. n. 82 del 2005), nonché scadenze e modalità di adempimento dei procedimenti individuati ai sensi degli articoli 2 e 4 della l. n. 241 del 1990 (articolo 54, comma 1, lettera c), del d. lg. n. 82 del 2005).*

**Situazione:** l'attuale schema deve essere completamente aggiornato alla luce della riorganizzazione delle Strutture amministrative e didattico-scientifiche avvenute negli anni 2012 e 2013 e non ancora a regime.

Il regolamento attualmente in vigore è presente all'indirizzo

[http://www.normativa.polimi.it/upload/statuti/file.php/55/proc\\_ammin\\_accesso\\_doc\\_amm\\_241.pdf](http://www.normativa.polimi.it/upload/statuti/file.php/55/proc_ammin_accesso_doc_amm_241.pdf)

Descrizione azione	Data inizialmente prevista	Data attualmente prevista	Note	Data effettiva	% completam.	Link al risultato
1) Individuazione dei procedimenti in carico all'Amministrazione Centrale	31/10/2011	31/07/2012				
2) Revisione del Regolamento di Ateneo attuativo della L. 241/90	31/12/2011	30/09/2012				



3) Acquisizione delle deliberazioni degli Organi di governo	31/01/2012	30/11/2012				
4) Emanazione del regolamento e adempimenti conseguenti	29/02/2012	31/12/2013				

### 3.6 Qualità dei servizi

**Area di riferimento:** Direzione Generale

*Informazioni circa la dimensione della qualità dei servizi erogati (ai sensi dei principi di cui all'articolo 11 del d. lg. n. 150 del 2009 e delle indicazioni di cui alla delibera n. 88 del 24 giugno 2010), nonché carta della qualità dei servizi alla cui emanazione sia tenuto il soggetto erogatore del servizio.*

**Situazione:** Alcuni servizi dell'Ateneo sono in qualità: CIRIVE-Servizio Grandi Infrastrutture (Area Gestione Infrastrutture e Servizi); Servizio Posta, Protocollo e Archivio; Servizio Offerta Formativa Post Laurea, Polo di Cremona e Servizio METID.

Il Servizio Bibliotecario di Ateneo esplica gli standard qualitativi nella carta dei servizi: [http://www.biblio.polimi.it/sba/cartaservizi\\_sba\\_polimi\\_20120423.pdf](http://www.biblio.polimi.it/sba/cartaservizi_sba_polimi_20120423.pdf)

I risultati delle indagini di Customer Satisfaction effettuate sono stati pubblicati in forma aggregata, nel rispetto delle Linee Guida predisposte dal Dipartimento della Funzione Pubblica, nel mese di dicembre 2012.

Descrizione azione	Data inizialmente prevista	Data attualmente prevista	Note	Data effettiva	% completam.	Link al risultato
Indagine su tutti i servizi erogati dall'Amministrazione centrale. Destinatari: studenti, personale docente e tecnico-amministrativo	31/12/2011	31/12/2011		31/12/2011		
Pubblicazione del risultato della Customer Satisfaction anno 2011	31/12/2012	31/12/2012		31/12/2012		
Indagine su tutti i servizi erogati dall'Amministrazione centrale. Destinatari: studenti, personale docente e tecnico-amministrativo Anno 2012	31/12/2012	31/12/2012		31/12/2012		
Pubblicazione del risultato della Customer Satisfaction Anno 2012	31/07/2013					

### 3.7 Curricula, contatti e retribuzioni dei Dirigenti

**Area di riferimento:** Area Risorse Umane e Organizzazione

*Curricula e retribuzioni dei dirigenti, con specifica evidenza sulle componenti variabili della retribuzione e sulle componenti legate alla retribuzione di risultato (articolo 11, comma 8, lettere f) e g), del d. lg. n. 150 del 2009), indirizzi di posta elettronica, numeri telefonici ad uso professionale (articolo 21 della l. n. 69 del 2009), ruolo - data di inquadramento nella fascia di appartenenza o in quella inferiore, data di primo inquadramento nell'amministrazione, decorrenza e termine degli incarichi conferiti ex articolo 19, commi 3 e 4, del d. lg. n. 165 del 2001 - (articolo 1, comma 7, del D.P.R. n. 108 del 2004).*



**Situazione:** pubblicazione all'indirizzo

<http://www.polimi.it/in-evidenza/trasparenza/curricula-dei-dirigenti/>

Descrizione azione	Data inizialmente prevista	Data attualmente prevista	Note	Data effettiva	% completa m.	Link al risultato
Aggiornamento CV (2011)	01/05/2011		rielaborazione curricula	31/05/2011		<a href="http://www.polimi.it/in-evidenza/trasparenza/curricula-dei-dirigenti/">http://www.polimi.it/in-evidenza/trasparenza/curricula-dei-dirigenti/</a>
Aggiornamento cv e retribuzione 2011	30/06/2012			30/06/2012		<a href="http://www.polimi.it/in-evidenza/trasparenza/curricula-dei-dirigenti/">http://www.polimi.it/in-evidenza/trasparenza/curricula-dei-dirigenti/</a>
Aggiornamento CV (2013)	01/05/2013					<a href="http://www.polimi.it/in-evidenza/trasparenza/curricula-dei-dirigenti/">http://www.polimi.it/in-evidenza/trasparenza/curricula-dei-dirigenti/</a>
Aggiornamento cv e retribuzione 2012	30/06/2013					<a href="http://www.polimi.it/in-evidenza/trasparenza/curricula-dei-dirigenti/">http://www.polimi.it/in-evidenza/trasparenza/curricula-dei-dirigenti/</a>

### 3.8 Curricula dei titolari di Posizioni organizzative

**Area di riferimento:** Area Risorse Umane e Organizzazione

*Ai sensi dell'articolo 11, comma 8, lettera f), del d. lg. n. 150 del 2009 si richiede la pubblicazione dei curricula dei titolari delle posizioni organizzative, da compilarsi secondo modello europeo.*

**Situazione:** pubblicazione all'indirizzo

<http://www.polimi.it/in-evidenza/trasparenza/curricula-dei-titolari-di-posizione-organizzativa/>

Descrizione azione	Data inizialmente e prevista	Data attualmente e prevista	Note	Data effettiva	% completa m.	Link al risultato
Aggiornamento e raccolta delle nuove posizioni 2011	28/02/2011	15/03/2011	ritardi nell'invio curricula da parte degli interessati	15/03/2011	100%	<a href="http://www.polimi.it/in-evidenza/trasparenza/curricula-dei-titolari-di-posizione-organizzativa/">http://www.polimi.it/in-evidenza/trasparenza/curricula-dei-titolari-di-posizione-organizzativa/</a>
Aggiornamento 2012	31/07/2012					<a href="http://www.polimi.it/in-evidenza/trasparenza/curricula-dei-titolari-di-posizione-organizzativa/">http://www.polimi.it/in-evidenza/trasparenza/curricula-dei-titolari-di-posizione-organizzativa/</a>
Aggiornamento e raccolta delle nuove posizioni 2012	28/02/2013	15/04/2013				<a href="http://www.polimi.it/in-evidenza/trasparenza/curricula-dei-titolari-di-posizione-organizzativa/">http://www.polimi.it/in-evidenza/trasparenza/curricula-dei-titolari-di-posizione-organizzativa/</a>
Aggiornamento 2013	31/07/2013					<a href="http://www.polimi.it/in-evidenza/trasparenza/curricula-dei-titolari-di-posizione-organizzativa/">http://www.polimi.it/in-evidenza/trasparenza/curricula-dei-titolari-di-posizione-organizzativa/</a>

### 3.9 Curricula, retribuzioni, compensi ed indennità di coloro che rivestono incarichi di indirizzo politico amministrativo e dei relativi uffici di supporto

**Area di riferimento:** Area Risorse Umane e Organizzazione

*Sono compresi, a titolo esemplificativo, i vertici politici delle amministrazioni, i capi di gabinetto e gli appartenenti agli uffici di staff e di diretta collaborazione nei ministeri; i titolari di altre cariche di rilievo politico nelle regioni e negli enti locali (articolo 11, comma 8, lettera h), del d. lg. n. 150 del 2009).*

**Situazione:** pubblicazione di tali dati a partire dagli indirizzi

<http://www.polimi.it/in-evidenza/trasparenza/curricula-componenti-consiglio-di-amministrazionecda/>

<http://www.polimi.it/in-evidenza/trasparenza/curricula-dei-titolari-di-posizione-organizzativa/>

L'aggiornamento avviene con cadenza periodica.

Descrizione azione	Data inizialmente prevista	Data attualmente prevista	Note	Data effettiva	% completam	Link al risultato
Prima raccolta e pubblicazione CV e compensi Cda 2011-2014	15/04/2011		ritardi invio CV	31/05/2011	100%	<a href="http://www.polimi.it/in-evidenza/trasparenza/">http://www.polimi.it/in-evidenza/trasparenza/</a>
Aggiornamento CV e compensi Cda 2013-2016	15/04/2013					<a href="http://www.polimi.it/in-evidenza/trasparenza/">http://www.polimi.it/in-evidenza/trasparenza/</a>

### 3.10 Nominativi e curricula dei componenti degli OIV e del Responsabile delle funzioni di misurazione della performance

**Area di riferimento:** Direzione Generale

*Ai sensi dell'articolo 11, comma 8, lettera e, del d. lg. n. 150 del 2009, sono pubblicati i nominativi ed i curricula dei componenti degli Organismi indipendenti di valutazione e del Responsabile delle funzioni di misurazione della performance di cui all'articolo 14 del citato decreto legislativo*

**Situazione:** pubblicazione all'indirizzo <http://www.polimi.it/in-evidenza/trasparenza/curricula-componenti-nucleo-di-valutazione-oiv/>

### 3.11 Tassi di assenza e di maggiore presenza del personale

**Area di riferimento:** Area Risorse Umane e Organizzazione

*Informazioni distinte per uffici di livello dirigenziale (articolo 21 della l. n. 69 del 2009), nonché il ruolo dei dipendenti pubblici (articolo 55, comma 5, del D.P.R. n. 3 del 1957).*

**Situazione:** pubblicazione all'indirizzo

<http://www.polimi.it/in-evidenza/trasparenza/tassi-di-presenza-e-assenza-del-personale/>

L'aggiornamento avviene con cadenza mensile.

### 3.12 Ammontare complessivo dei premi collegati alla performance stanziati e l'ammontare dei premi effettivamente distribuiti

**Area di riferimento:** Area Risorse Umane e Organizzazione

*Ai sensi dell'articolo 11, comma 8, lettera c), del d. lg. n. 150 del 2009 si richiede la pubblicazione dell'ammontare complessivo dei premi collegati alla performance stanziati e l'ammontare dei premi effettivamente distribuiti.*

**Situazione:** ad oggi sono pubblicati i quadri di sintesi relativi alla contrattazione integrativa.

In parte gli adempimenti previsti dal D.Lgs. 150/2009 sono stati rinviati al 2013 avendo sospeso il triennio contrattuale 2010-2012 e pertanto l'adeguamento non potrà che essere progressivo.

E' previsto un collegamento progressivo del sistema premiante alla valutazione della performance.

<http://www.polimi.it/in-evidenza/trasparenza/contrattazione-integrativa/>

Descrizione azione	Data inizialmente prevista	Data attualmente prevista	Note	Data effettiva	% completa m.	Link al risultato
Collegamento progressivo sistema premiante alla valutazione delle performance: - Retr. Risultato Dirigenti: dal 2011 - Retr. Risultato EP: dal 2011 - resto del personale: rinviati al 2013	Rendicontazione premi effettivamente distribuiti: giugno 2012	Rendicontazione premi effettivamente distribuiti: giugno 2012		Giugno 2012		
Retribuzione Dirigenti e EP – anno 2012	Luglio 2013					

### 3.13 Utilizzo della premialità

**Area di riferimento:** Area Risorse Umane e Organizzazione

*Analisi dei dati relativi al grado di differenziazione nell'utilizzo della premialità, sia per i dirigenti sia per i dipendenti (articolo 11, comma 8, lettera d), del d. lg. n. 150 del 2009).*

**Situazione:** la voce e le relative informazioni saranno rese disponibili progressivamente, non appena saranno attuati i dispositivi di legge correlati. E' previsto che la pubblicazione comincerà a partire dai dirigenti.

Analisi dei dati relativi al grado di differenziazione nell'utilizzo della premialità: ambito di applicazione come da punto 3.12.

Descrizione azione	Data inizialmente e prevista	Data attualmente e prevista	Note	Data effettiva	% completa m.	Link al risultato
Analisi dei dati relativi al grado di differenziazione nell'utilizzo della premialità 2011: ambito di	Erogazione retribuzione di risultato Dirigenti ed EP: maggio 2012	Erogazione retribuzione di risultato Dirigenti ed EP: maggio 2012				

applicazione come da punto 3.12						
Analisi dei dati relativi al grado di differenziazione nell'utilizzo della premialità anno 2012: ambito di applicazione come da punto 3.12	Luglio 2013					
Erogazione retribuzione di risultato Dirigenti ed EP	Luglio 2013					

### **3.14 Codice disciplinare, di comportamento e di condotta**

**Area di riferimento:** Area Risorse Umane e Organizzazione

*Vengono pubblicati il codice disciplinare e di comportamento applicato al personale come disciplinato dall'articolo 55, comma 2 del d. lg. n. 165 del 2001, modificato dall'art. 68 del d. lg. n. 150 del 2009. Viene inoltre pubblicato il codice di condotta attraverso cui il Politecnico di Milano, richiamandosi alla Raccomandazione 92/131 CEE sulla dignità delle donne e degli uomini al lavoro, intende garantire a tutti coloro che lavorano e studiano nell'Ateneo un ambiente sereno in cui i rapporti interpersonali siano improntati alla correttezza, all'eguaglianza e al reciproco rispetto della libertà e dignità della persona.*

**Situazione:**

- codice disciplinare e di comportamento pubblicati a partire dalla pagina <http://www.polimi.it/in-evidenza/trasparenza/>
- codice di condotta pubblicato sul sito **normativa** all'indirizzo [http://www.normativa.polimi.it/upload/statuti/file.php/218/codice\\_di\\_condotta.pdf](http://www.normativa.polimi.it/upload/statuti/file.php/218/codice_di_condotta.pdf)
- codice etico pubblicato sul sito **normativa** all'indirizzo

[http://www.normativa.polimi.it/upload/statuti/file.php/251/Codice\\_Etico\\_di\\_Ateneo.pdf](http://www.normativa.polimi.it/upload/statuti/file.php/251/Codice_Etico_di_Ateneo.pdf)

### **3.15 Incarichi retribuiti e non retribuiti conferiti a dipendenti pubblici e ad altri soggetti**

**Area di riferimento:** Area Risorse Umane e Organizzazione

*Rif. articolo 11, comma 8, lettera i), del d. lg. n. 150 del 2009 e articolo 53 del d. lg. n. 165 del 2001).*

*Gli incarichi considerati sono:*

- i) incarichi retribuiti e non retribuiti conferiti o autorizzati dalla amministrazione ai propri dipendenti in seno alla stessa amministrazione o presso altre amministrazioni o società pubbliche o private;*
- ii) incarichi retribuiti e non retribuiti conferiti o autorizzati da una amministrazione ai dipendenti di altra amministrazione;*
- iii) incarichi retribuiti e non retribuiti affidati, a qualsiasi titolo, da una amministrazione a soggetti esterni. In ordine a questa tipologia di informazioni è necessario indicare: soggetto incaricato, curriculum di tale soggetto, oggetto dell'incarico, durata dell'incarico, compenso lordo, soggetto conferente, modalità di selezione e di affidamento dell'incarico e tipo di rapporto, dichiarazione negativa (nel caso in cui l'amministrazione non abbia conferito o autorizzato incarichi).*

**Situazione:** sono pubblicati gli elenchi dei collaboratori esterni e le relative retribuzioni. Questa informazione verrà estesa anche al personale interno.

<http://www.polimi.it/in-evidenza/trasparenza/elencocollaboratoriesterni/>

Descrizione azione	Data inizialmente prevista	Data attualmente prevista	Note	Data effettiva	% completam.	Link al risultato
Raccolta e pubblicazione dati						<a href="http://www.polimi.it/in-evidenza/trasparenza/elencocollaboratoriesterni/">http://www.polimi.it/in-evidenza/trasparenza/elencocollaboratoriesterni/</a>

### 3.16 Servizi erogati agli utenti finali e intermedi

**Area di riferimento:** Direzione Generale

*Rif. articolo 10, comma 5, del d. lg. 7 agosto 1997, n. 279), contabilizzazione dei loro costi ed evidenziazione dei costi effettivi e di quelli imputati al personale per ogni servizio erogato, nonché il monitoraggio del loro andamento (articolo 11, comma 4, del d. lg. n. 150 del 2009), da estrapolare in maniera coerente ai contenuti del Piano e della Relazione sulla performance.*

**Situazione:** è stimabile che la disponibilità di tale informazione e la relativa pubblicazione sarà disponibile alla fine del 2013.

### 3.17 Contratti integrativi stipulati, relazione tecnico-finanziaria e illustrativa, certificata dagli organi di controllo

**Area di riferimento:** Area Risorse Umane e Organizzazione

*Informazioni trasmesse ai fini dell'inoltro alla Corte dei Conti. Modello adottato ed esiti della valutazione effettuata dai cittadini sugli effetti attesi dal funzionamento dei servizi pubblici in conseguenza della contrattazione integrativa (articolo 55, comma 4, del d. lg. n. 150 del 2009).*

**Situazione:** le informazioni contrattuali sono disponibili sul sito di Ateneo.

<http://www.polimi.it/trasparenza/contrattazione-integrativa/>

Descrizione azione	Data inizialmente prevista	Data attualmente prevista	Note	Data effettiva	% completam.	Link al risultato
Rinnovo contratto integrativo	31/12/2010	31/12/2010		Ipotesi di accordo sottoscritta tra le parti in data 14/12/2010 e ratificata in assemblea generale in data 27/1/2011		<a href="http://www.polimi.it/trasparenza/contrattazione-integrativa/">http://www.polimi.it/trasparenza/contrattazione-integrativa/</a>
Aggiornamento 2012	31/07/2012			16/10/2012		
Aggiornamento 2013	31/10/2013					

### 3.18 Consorzi, Enti e Società di cui la P.A. faccia parte

**Area di riferimento:** Area Amministrazione e Finanza

*Con indicazione, in caso di società, della relativa quota di partecipazione nonché dati concernenti l'esternalizzazione di servizi e attività anche per il tramite di convenzioni.*

**Situazione:** pubblicazione alla pagina  
<http://www.polimi.it/ricerca-scientifica/entipartecipati/>

### 3.19 Tempi medi di pagamento relativi agli acquisti di beni, servizi e forniture

**Area di riferimento:** Area Amministrazione e Finanza

*Indicatore di tempestività dei pagamenti, nonché tempi medi di definizione dei procedimenti e di erogazione dei servizi con riferimento all'esercizio finanziario precedente (articolo 23, comma 5, della l. n. 69 del 2009).*

**Situazione:** nel corso dell'esercizio 2012 i 17 centri di spesa autonomi del Politecnico di Milano hanno pagato **21.320 fatture** fornitori, con un tempo medio di liquidazione di **52 giorni** calcolati tra la data di emissione delle fatture e la data di emissione del mandato di pagamento nei confronti dell'Istituto cassiere. Tale media comprende anche il tempo necessario per il rilascio del DURC da parte dei competenti organi, quando richiesto.

### 3.20 Buone prassi

**Area di riferimento:** Direzione Generale

*Buone prassi in ordine ai tempi per l'adozione dei provvedimenti e per l'erogazione dei servizi al pubblico (articolo 23, commi 1 e 2, della l. n. 69 del 2009).*

**Situazione:** saranno forniti dati di raffronto con gli altri Atenei su alcuni servizi erogati e quindi la relativa collocazione della nostra Università.

L'ateneo partecipa da una decina di anni al progetto interuniversitario "Good Practice" 2011, finalizzato al confronto di efficienza ed efficacia delle attività amministrative delle università partecipanti.

I risultati dell'ultimo benchmarking in corso sono rese disponibili sul sito di Ateneo, in concomitanza con la pubblicazione del presente documento.

E' prevista la pubblicazione aggiornata relativa ai dati del 2012 entro il 31 dicembre 2013.

### 3.21 Dati previsti dall'articolo 7 del d. lg. n. 163 del 2006

**Area di riferimento:** Area Gestione Infrastrutture e Servizi – Area Tecnico Edilizia

*Codice dei contratti pubblici di lavori, servizi e forniture. Si precisa che l'individuazione di tali dati, ai fini della loro pubblicazione, spetta all'Autorità per la vigilanza dei contratti pubblici di lavori, servizi e forniture.*

**Situazione:**

Informazioni pubblicate agli indirizzi:

<http://www.polimi.it/impresepartecipaaunagara/>

<http://portaletrasparenza.avcp.it/microstrategy/html/index.htm>

<http://www.polimi.it/impreseproponiti-come-fornitore/>

<http://www.polimi.it/ateneo/lavoripubblici/>

### **3.22 Dati relativi al Piano triennale di prevenzione della corruzione**

**Area di riferimento:** Direzione Generale

Il direttore generale è stato nominato Responsabile della prevenzione con Decreto del Rettore n. 408 del 06 febbraio 2013.

Il Piano triennale di prevenzione della corruzione, ai sensi della legge n. 190 del 6 novembre 2012, sarà approvato entro il 31 marzo 2013.